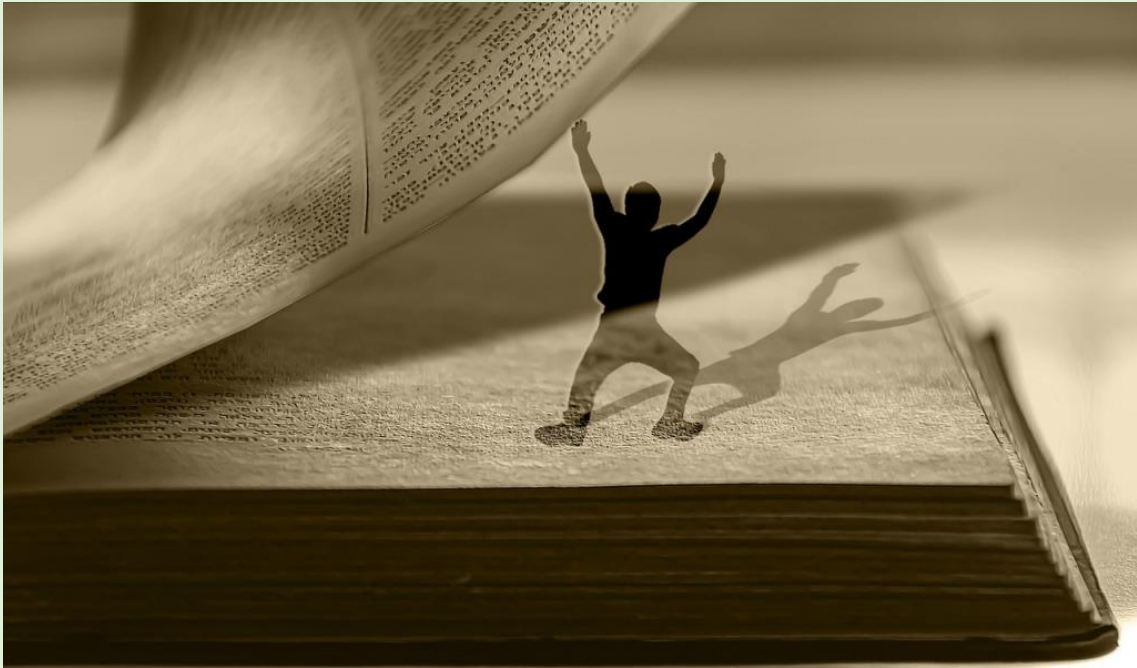


Colores y Técnicas para Pintar Sombras al Óleo



! Las sombras en la pintura al óleo son uno de los elementos más importantes para lograr profundidad, volumen y realismo. Su color depende de varios factores como la fuente de luz, el entorno y el objeto que genera la sombra. Vamos a desglosar todo esto, incluyendo lo que mencionas sobre sombra propia, proyectada y el equilibrio cálido-frío.

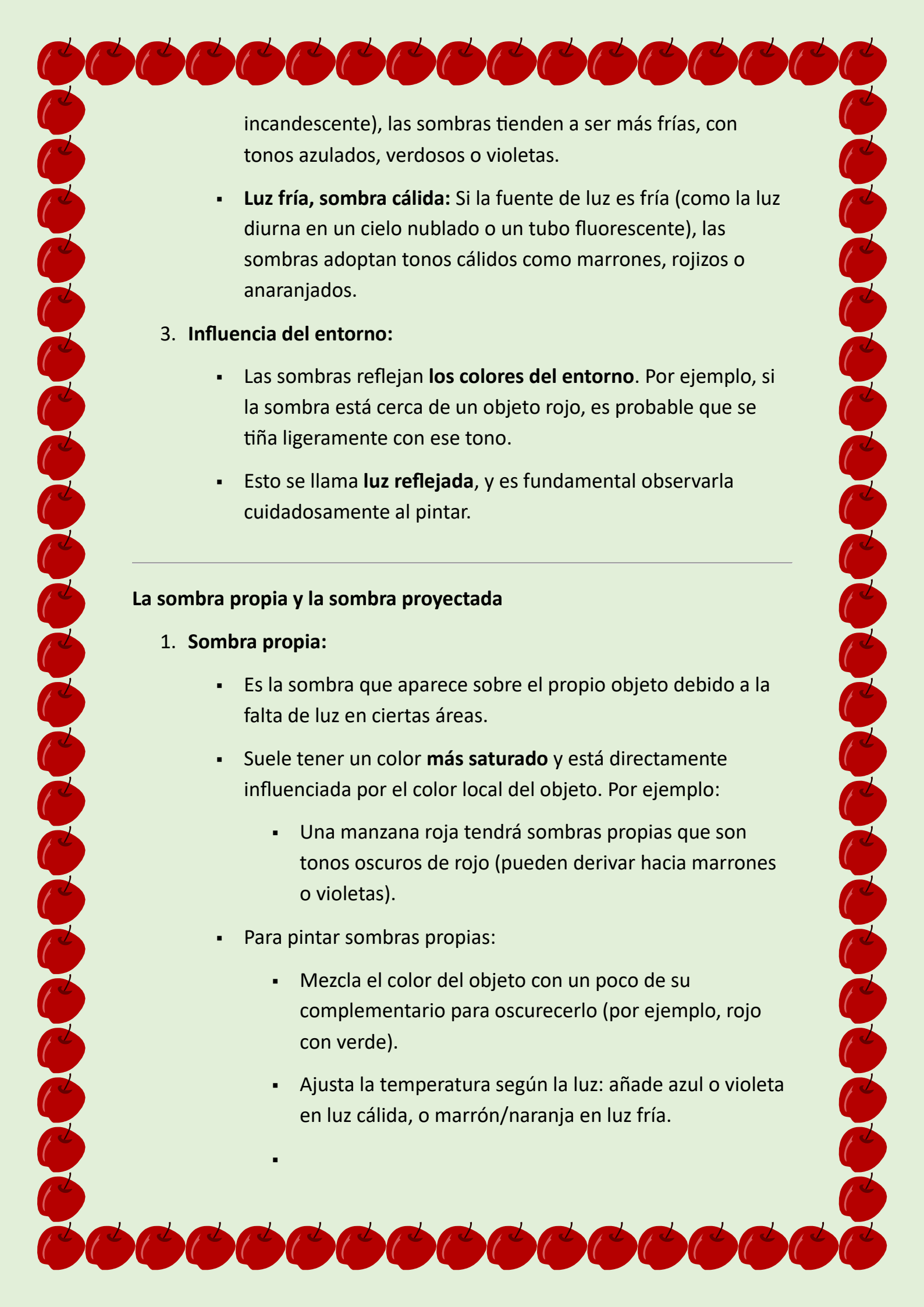
¿De qué color son las sombras?

1. **No son simplemente negras.** Aunque el negro puede ser parte de una mezcla para oscurecer un área, las sombras no suelen ser negras puras porque eso las hace lucir planas. En lugar de eso:

- Reflejan **los colores del ambiente.**
- Absorben **ciertos colores de la luz** y reflejan otros.

2. Interacción con la temperatura de la luz:

- **Luz cálida, sombra fría:** Si la fuente de luz tiene tonos cálidos (como una luz solar al atardecer o una lámpara



incandescente), las sombras tienden a ser más frías, con tonos azulados, verdosos o violetas.

- **Luz fría, sombra cálida:** Si la fuente de luz es fría (como la luz diurna en un cielo nublado o un tubo fluorescente), las sombras adoptan tonos cálidos como marrones, rojizos o anaranjados.

3. Influencia del entorno:

- Las sombras reflejan **los colores del entorno**. Por ejemplo, si la sombra está cerca de un objeto rojo, es probable que se tiña ligeramente con ese tono.
- Esto se llama **luz reflejada**, y es fundamental observarla cuidadosamente al pintar.

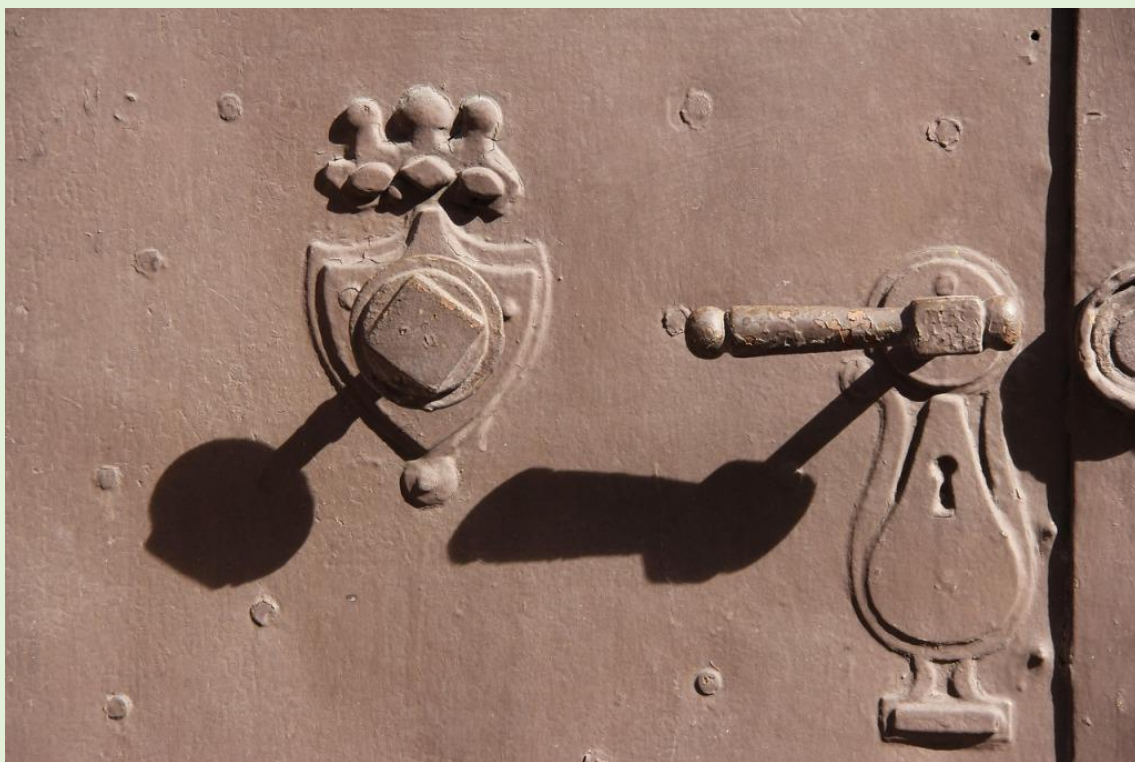
La sombra propia y la sombra proyectada

1. Sombra propia:

- Es la sombra que aparece sobre el propio objeto debido a la falta de luz en ciertas áreas.
- Suele tener un color **más saturado** y está directamente influenciada por el color local del objeto. Por ejemplo:
 - Una manzana roja tendrá sombras propias que son tonos oscuros de rojo (pueden derivar hacia marrones o violetas).
- Para pintar sombras propias:
 - Mezcla el color del objeto con un poco de su complementario para oscurecerlo (por ejemplo, rojo con verde).
 - Ajusta la temperatura según la luz: añade azul o violeta en luz cálida, o marrón/naranja en luz fría.

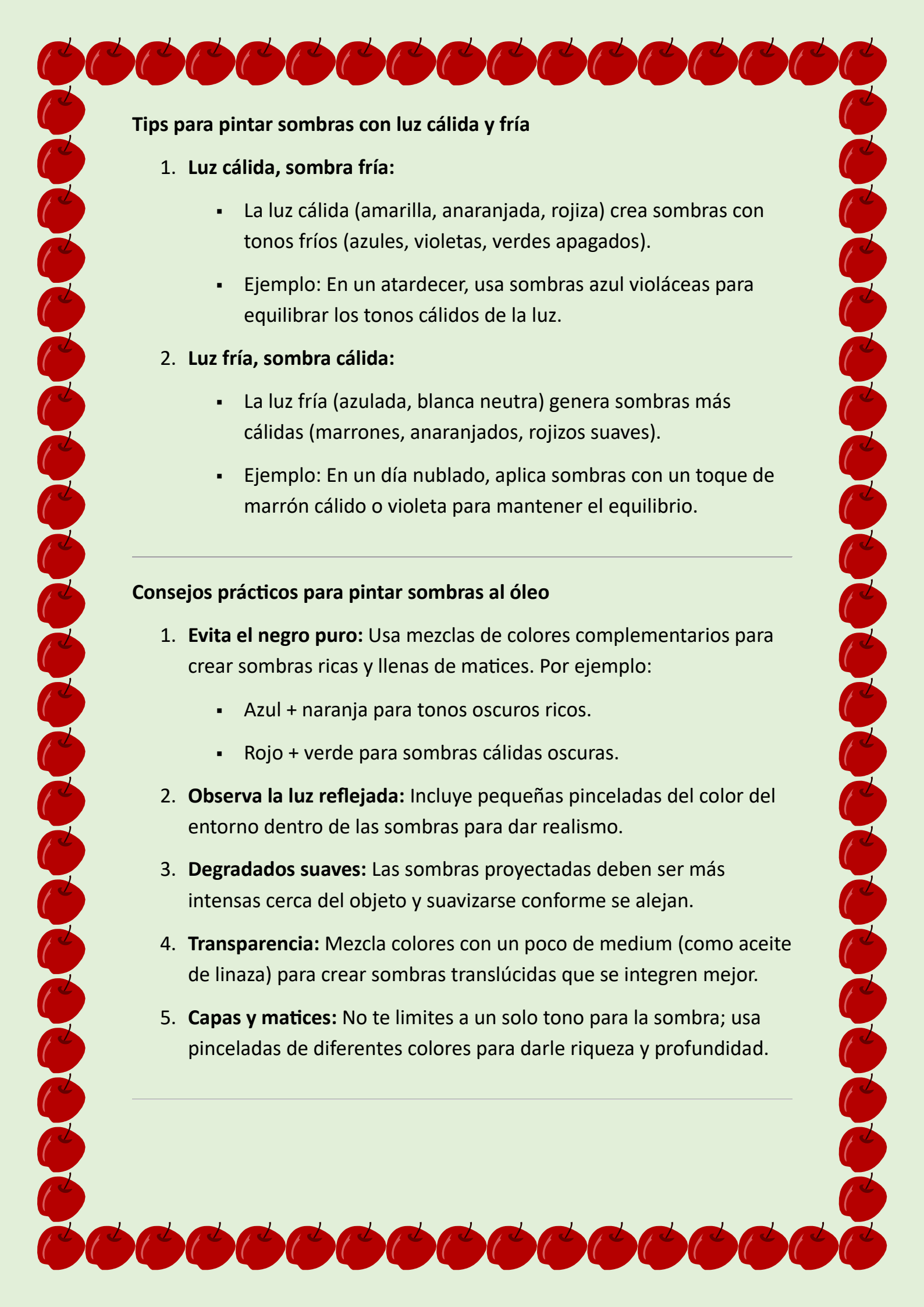
2. Sombra proyectada:

- Es la sombra que el objeto proyecta sobre la superficie cercana (como una sombra sobre el suelo o una pared).
- Suele ser **menos saturada** y más suave a medida que se aleja del objeto, debido a la dispersión de la luz.
- El color de la sombra proyectada depende mucho de:
 - La **fuentes de luz** (temperatura y dirección).
 - La superficie donde cae la sombra.
- Para pintarlas:
 - Comienza con un tono gris (mezcla azul, rojo y amarillo, ajustando para la luz cálida/fría).
 - Añade reflejos sutiles del entorno o del objeto que genera la sombra.



www.erikerojo.com

Erik el rojo

A decorative border made of red apples with green leaves, arranged in a rectangular frame around the text.

Tips para pintar sombras con luz cálida y fría

1. Luz cálida, sombra fría:

- La luz cálida (amarilla, anaranjada, rojiza) crea sombras con tonos fríos (azules, violetas, verdes apagados).
- Ejemplo: En un atardecer, usa sombras azul violáceas para equilibrar los tonos cálidos de la luz.

2. Luz fría, sombra cálida:

- La luz fría (azulada, blanca neutra) genera sombras más cálidas (marrones, anaranjados, rojizos suaves).
- Ejemplo: En un día nublado, aplica sombras con un toque de marrón cálido o violeta para mantener el equilibrio.

Consejos prácticos para pintar sombras al óleo

1. **Evita el negro puro:** Usa mezclas de colores complementarios para crear sombras ricas y llenas de matices. Por ejemplo:
 - Azul + naranja para tonos oscuros ricos.
 - Rojo + verde para sombras cálidas oscuras.
 2. **Observa la luz reflejada:** Incluye pequeñas pinceladas del color del entorno dentro de las sombras para dar realismo.
 3. **Degradados suaves:** Las sombras proyectadas deben ser más intensas cerca del objeto y suavizarse conforme se alejan.
 4. **Transparencia:** Mezcla colores con un poco de medium (como aceite de linaza) para crear sombras translúcidas que se integren mejor.
 5. **Capas y matices:** No te limites a un solo tono para la sombra; usa pinceladas de diferentes colores para darle riqueza y profundidad.
-



La sombra que proyecta una figura humana sobre la arena de una playa depende de varios factores como la hora del día, la dirección de la luz, el color de la arena y la calidad de la luz (cálida o fría). Vamos a desglosarlo:

1. Factores que influyen en el color de la sombra:

- **Color de la arena:**
 - Si la arena es clara (como la arena blanca o amarilla): La sombra tendrá tonos más suaves y reflejará parte del color del entorno (tonos cálidos como beige, amarillo o incluso anaranjado).
 - Si la arena es oscura (arena volcánica, por ejemplo): La sombra será más intensa, con tonos fríos como grises o incluso azulados.
- **Fuente de luz:**
 - **Luz cálida (sol del amanecer o atardecer):** La sombra será más fría, con tonos azulados, violetas o grises fríos.

- **Luz fría (sol al mediodía):** La sombra tendrá tonos más cálidos, como marrones apagados o grises cálidos.
 - **Luz reflejada:**
 - La arena refleja mucha luz hacia las sombras. Esto aclara el tono de la sombra, especialmente en días soleados.
-

2. ¿De qué color es realmente?

En una playa con luz natural y arena clara, la sombra de una figura humana tendrá tonalidades como:

- **Gris azulado** (en luz cálida, como un atardecer).
- **Gris verdoso** (si la arena tiene un tinte amarillo o verde).
- **Gris marrón claro** (en luz fría, como al mediodía).

Si observas de cerca, también notarás:

- Zonas más oscuras justo debajo de los pies (la base de la sombra).
 - Transiciones hacia tonos más claros conforme la sombra se aleja, debido a la luz reflejada desde la arena.
-

3. Cómo pintar esta sombra en un cuadro

1. Base de la sombra:

- Mezcla **azul ultramar** con un poco de **siena tostada** para crear un gris frío y natural.
- Si la luz es cálida (como en un atardecer), añade un toque de **violeta** o incluso **verde esmeralda**.

2. Transiciones hacia la luz reflejada:

- Usa un poco del color de la arena (por ejemplo, beige o amarillo ocre) y mézclalo con la sombra.
- Aclara con blanco para suavizar las transiciones.

3. Detalles finales:

- Degrada la sombra para que sea más nítida cerca del cuerpo y más difusa conforme se aleja.
 - Si la sombra cae cerca del agua, añade un reflejo sutil azul verdoso en los bordes.
-

4. Ejemplo práctico

- **Arena clara, luz cálida (atardecer):**
 - Base de la sombra: Gris azulado (azul ultramar + siena tostada + un toque de blanco).
 - Transiciones: Mezcla el gris azulado con un poco de amarillo ocre para integrar con la arena.
- **Arena oscura, luz fría (mediodía):**
 - Base de la sombra: Gris marrón oscuro (siena tostada + azul ultramar, sin aclarar demasiado).
 - Transiciones: Añade un toque de gris cálido para reflejar la luz directa.

