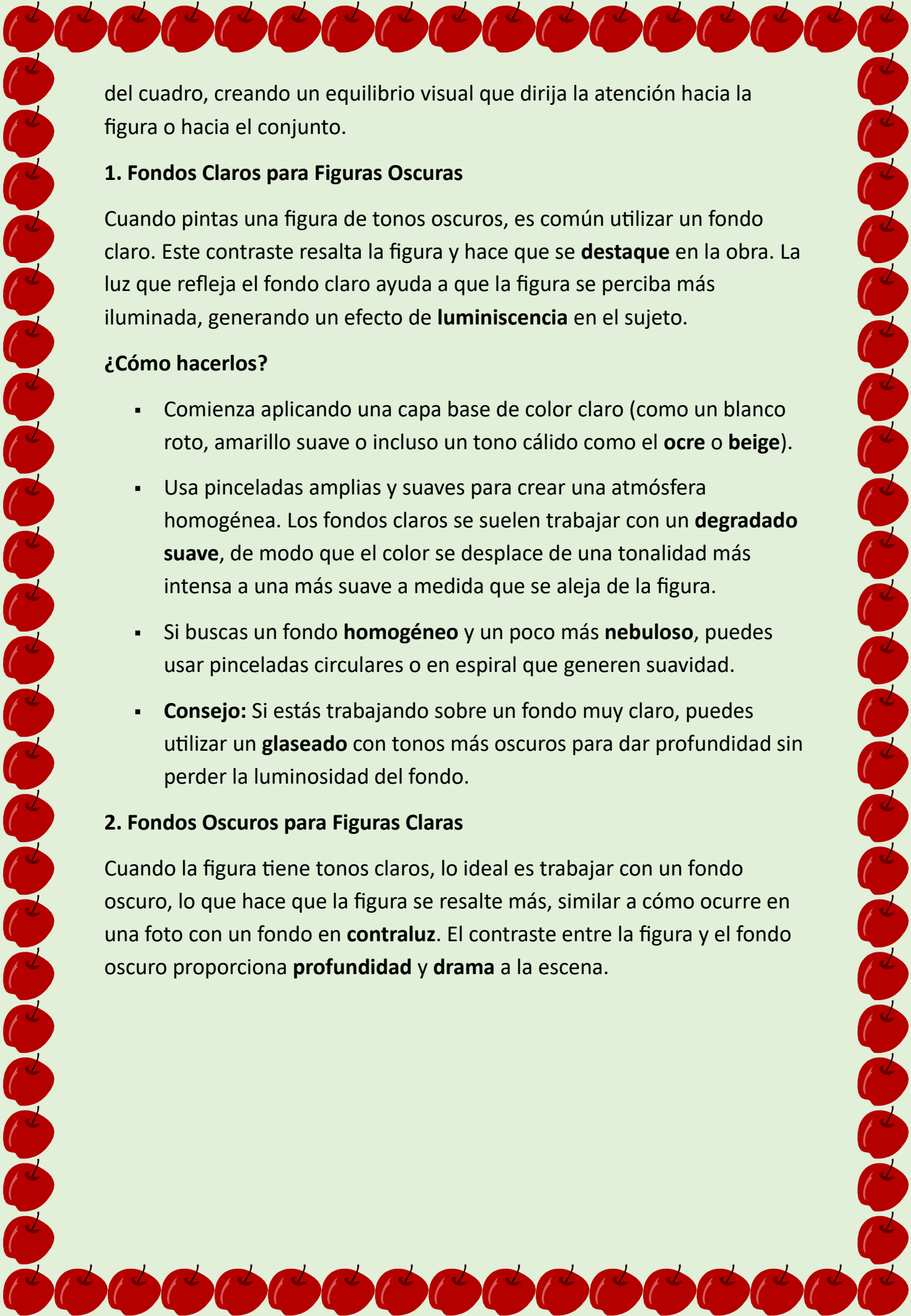


# Fondos en Pintura: Tu Guía para Máxima Profundidad



Los **fondos** en la pintura al óleo son fundamentales para lograr una correcta integración entre la figura y el espacio. La forma en que abordamos el fondo tiene un impacto directo en la **profundidad**, la **atmósfera** y la **relación visual** entre el sujeto y su entorno. Dependiendo de cómo diseñemos el fondo, podemos enfatizar o atenuar ciertas partes



del cuadro, creando un equilibrio visual que dirija la atención hacia la figura o hacia el conjunto.

### 1. Fondos Claros para Figuras Oscuras

Cuando pintas una figura de tonos oscuros, es común utilizar un fondo claro. Este contraste resalta la figura y hace que se **destaque** en la obra. La luz que refleja el fondo claro ayuda a que la figura se perciba más iluminada, generando un efecto de **luminiscencia** en el sujeto.

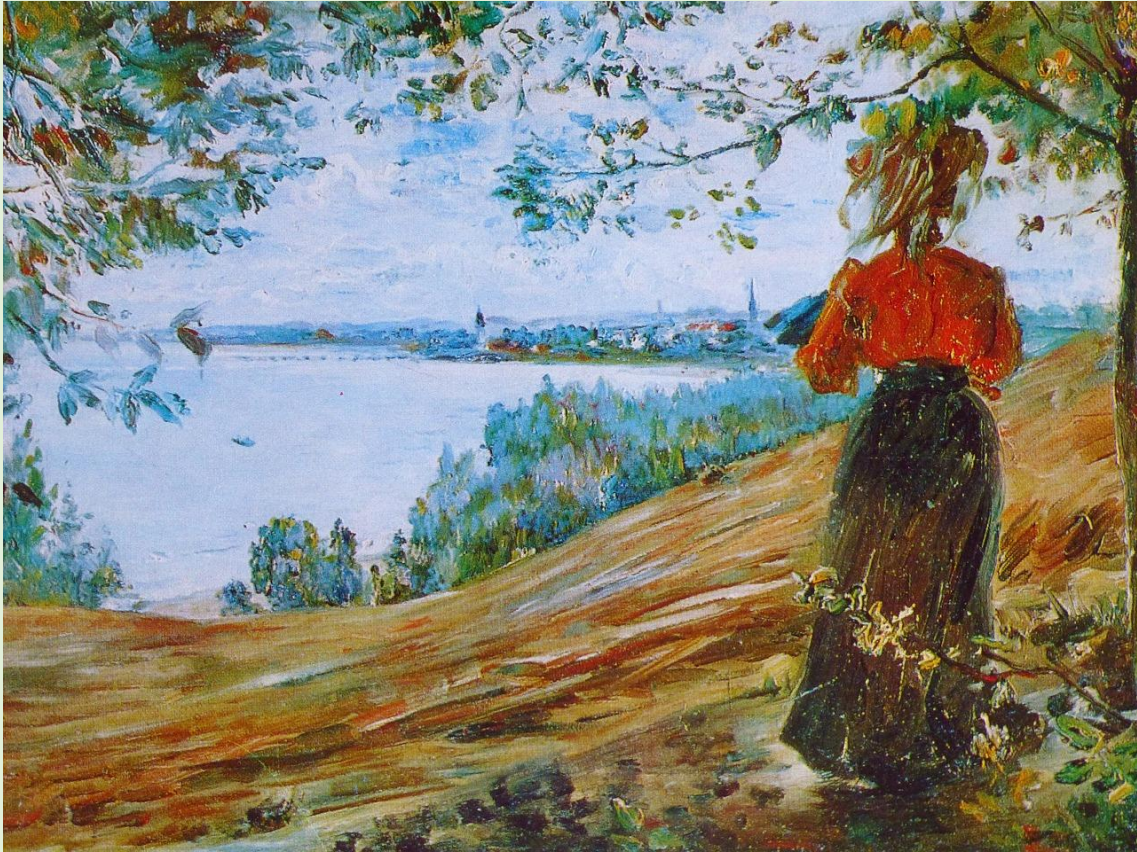
#### ¿Cómo hacerlos?

- Comienza aplicando una capa base de color claro (como un blanco roto, amarillo suave o incluso un tono cálido como el **ocre** o **beige**).
- Usa pinceladas amplias y suaves para crear una atmósfera homogénea. Los fondos claros se suelen trabajar con un **degradado suave**, de modo que el color se desplace de una tonalidad más intensa a una más suave a medida que se aleja de la figura.
- Si buscas un fondo **homogéneo** y un poco más **nebuloso**, puedes usar pinceladas circulares o en espiral que generen suavidad.
- **Consejo:** Si estás trabajando sobre un fondo muy claro, puedes utilizar un **glaseado** con tonos más oscuros para dar profundidad sin perder la luminosidad del fondo.

### 2. Fondos Oscuros para Figuras Claras

Cuando la figura tiene tonos claros, lo ideal es trabajar con un fondo oscuro, lo que hace que la figura se resalte más, similar a cómo ocurre en una foto con un fondo en **contraluz**. El contraste entre la figura y el fondo oscuro proporciona **profundidad** y **drama** a la escena.

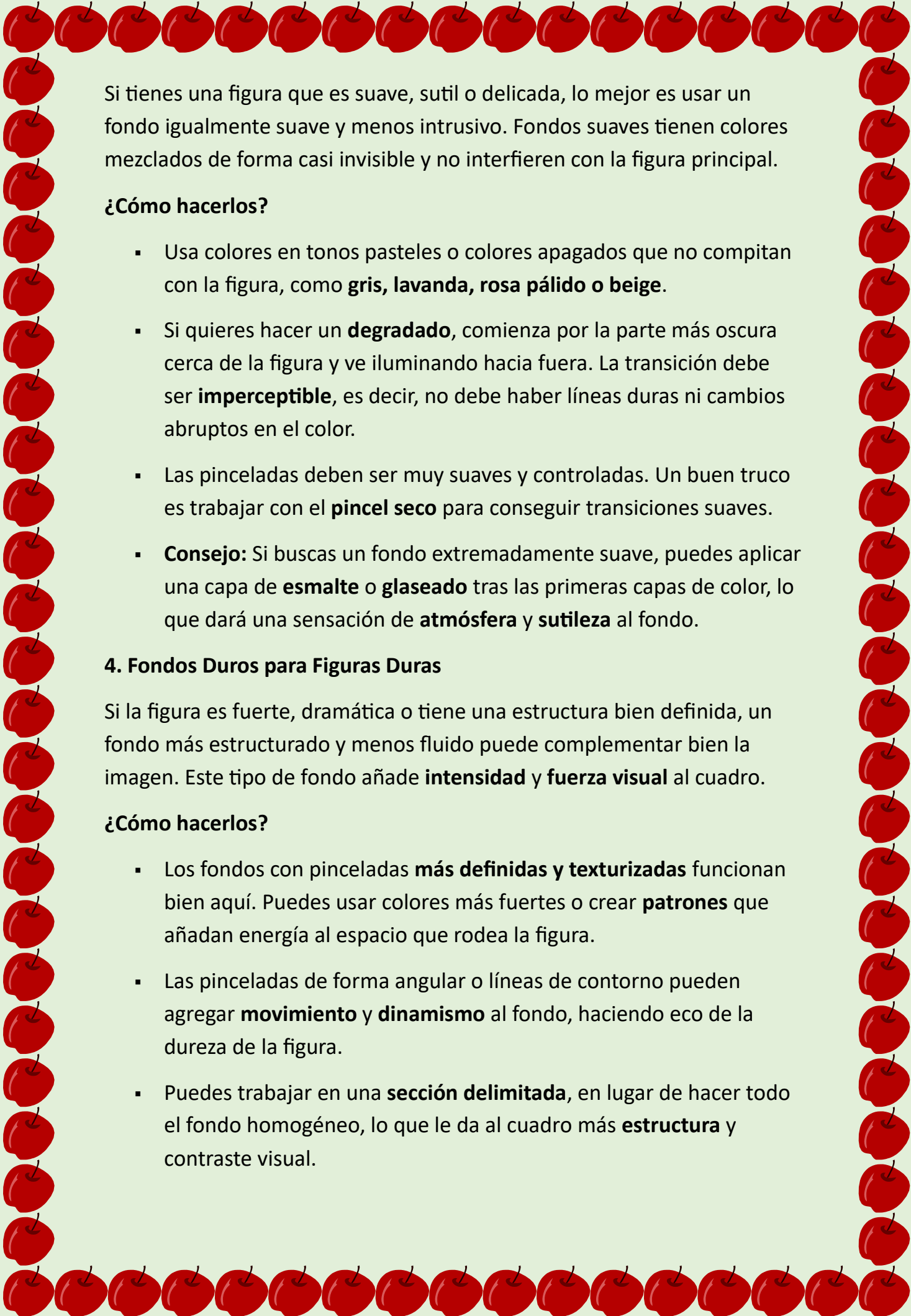




### ¿Cómo hacerlos?

- Para un fondo oscuro, usa colores como **sombra tostada**, **negro marfil**, **umbras** o **azules oscuros**. Las capas base deben ser aplicadas con pinceladas amplias.
- Después de la capa base, puedes comenzar a oscurecer ciertas áreas cerca de la figura para **acentuar la luz** en el sujeto. Esto también permite jugar con la **atmósfera** y darle un toque más misterioso o dramático.
- Si deseas un fondo más texturizado o más pintado a mano, puedes añadir detalles sutiles, como pinceladas cortas o estrías de color en el fondo que sugieran un ambiente **bajo** o **sombra**.
- **Consejo:** Para evitar que el fondo se vea completamente plano, es recomendable trabajar con **varios tonos oscuros** y no solo aplicar un solo color, creando un poco de **interés visual**.

### 3. Fondos Suaves para Figuras Suaves



Si tienes una figura que es suave, sutil o delicada, lo mejor es usar un fondo igualmente suave y menos intrusivo. Fondos suaves tienen colores mezclados de forma casi invisible y no interfieren con la figura principal.

#### ¿Cómo hacerlos?

- Usa colores en tonos pasteles o colores apagados que no compitan con la figura, como **gris, lavanda, rosa pálido o beige**.
- Si quieres hacer un **degradado**, comienza por la parte más oscura cerca de la figura y ve iluminando hacia fuera. La transición debe ser **imperceptible**, es decir, no debe haber líneas duras ni cambios abruptos en el color.
- Las pinceladas deben ser muy suaves y controladas. Un buen truco es trabajar con el **pincel seco** para conseguir transiciones suaves.
- **Consejo:** Si buscas un fondo extremadamente suave, puedes aplicar una capa de **esmalte o glaseado** tras las primeras capas de color, lo que dará una sensación de **atmósfera** y **sutileza** al fondo.

#### 4. Fondos Duros para Figuras Duras

Si la figura es fuerte, dramática o tiene una estructura bien definida, un fondo más estructurado y menos fluido puede complementar bien la imagen. Este tipo de fondo añade **intensidad** y **fuerza visual** al cuadro.

#### ¿Cómo hacerlos?

- Los fondos con pinceladas **más definidas y texturizadas** funcionan bien aquí. Puedes usar colores más fuertes o crear **patrones** que añadan energía al espacio que rodea la figura.
- Las pinceladas de forma angular o líneas de contorno pueden agregar **movimiento** y **dinamismo** al fondo, haciendo eco de la dureza de la figura.
- Puedes trabajar en una **sección delimitada**, en lugar de hacer todo el fondo homogéneo, lo que le da al cuadro más **estructura** y contraste visual.

- **Consejo:** Los tonos contrastantes, como el uso de un fondo oscuro con acentos de colores vibrantes, pueden hacer que tanto la figura como el fondo cobren vida.

### ¿Cómo Hacer un Fondo Degradado?

Cuando se trabaja en un fondo degradado, la clave es **mantener la transición suave** y fluida entre colores. Existen diferentes enfoques dependiendo de si prefieres empezar con las partes oscuras o las claras.

#### Pasos para un fondo degradado:

1. **Base inicial:** Empieza con la parte más **oscura** del fondo (si tienes un fondo oscuro para una figura clara). A medida que te alejas de la figura, ve **aclarando** gradualmente el color.
2. **Mezcla los colores:** Usa pinceles grandes y **líneas suaves** para mezclar el color. La clave de un buen fondo degradado es que no haya bordes duros. Mezcla los tonos con un **pincel seco** o con **diluyentes** de aceite para que las transiciones sean suaves.
3. **Agrega las capas de glaseado:** Una vez que tengas la base de colores, usa un **glaseado** (una capa fina de pintura diluida con médium) para hacer la transición aún más suave. Esto también ayudará a crear **profundidad**.
4. **Enfoque final:** Si el fondo tiene áreas de luz (como un cielo despejado), ve añadiendo colores más claros o pasteles a las zonas más alejadas de la figura para crear el efecto de **profundidad**.

#### Resumen:

- Los **fondos claros** resaltan las figuras oscuras, mientras que los **fondos oscuros** resaltan las figuras claras.
- Los **fondos suaves** complementan figuras suaves y sutiles, mientras que los **fondos duros** complementan figuras con más presencia y estructura.
- Los **fondos degradados** deben trabajarse de forma que las transiciones de color sean suaves y fluidas, empezando por la parte



más oscura o más clara dependiendo del contraste que quieras lograr.

Cada cuadro es único, así que no dudes en experimentar y ajustar los fondos según la atmósfera y el efecto visual que desees transmitir.



**Todo esto que acabamos de ver es la teoría.** Fondos suaves para figuras suaves, Fondos duros para figuras duras. Es simple teoría, en la práctica cualquier combinación vale. No te olvides que de lo que estamos hablando es de arte. **Y en el arte tiene cabida todo lo que tu mente sea capaz de imaginar.**

[www.erikelrojo.com](http://www.erikelrojo.com)

*Erik el rojo*